



Agir ensemble pour plus d'impact

Plan institutionnel ULaval
2023-2028





Table des matières

Un impact plus grand <i>Mot du président du Conseil d'administration et de la rectrice</i>	2
Mission, vision et valeurs	4
Ensemble	6
S'engager	8
Oser	10
Les études tout au long de la vie <i>Valoriser le pouvoir de l'enseignement</i>	12
Les savoirs, les sciences et la société <i>Accroître l'impact de la recherche</i>	13
Un campus vibrant <i>Développer un milieu de vie dynamique et centré sur l'humain</i>	14
Des services de proximité, simplifiés et personnalisés <i>Mieux appuyer notre communauté</i>	15
L'ambition climatique <i>Faire grandir la culture du développement durable</i>	16
Le bien-être de notre communauté <i>Pouvoir se réaliser pleinement</i>	17
Déjà en mouvement	18
Agir	20

Un impact plus grand

Mot du président
du Conseil d'administration
et de la rectrice





C'est avec une grande fierté que nous présentons le *Plan institutionnel ULaval 2023-2028 : Agir ensemble pour plus d'impact*. Il nous conduira vers notre prochaine destination : celle d'avoir un impact plus grand, ensemble. Pour y arriver, notre institution doit réunir et renforcer des conditions de succès. Elle doit savoir être encore plus innovante, plus agile et proactive, plus partenariale et interdisciplinaire, plus citoyenne et engagée, plus inclusive et diversifiée, et davantage internationale.

Alors que notre monde subit de nombreux bouleversements, nous devons être des leaders. Notre université a un rôle majeur à jouer, sur les plans tant local, national que mondial. Nous avons l'ambition d'amener l'Université Laval à se transformer, afin qu'elle puisse relever de grands défis au bénéfice de la société.

Ce plan a été coconstruit avec vous, membres de notre communauté et partenaires, afin de nous propulser plus haut et plus loin. Il vise à définir notre vision collective. À établir les valeurs, les objectifs et les orientations prioritaires qui nous animeront pour les années à venir. Il guidera nos décisions et nos actions. Nous souhaitons qu'il soit inspirant pour vous toutes et tous, membres de la communauté étudiante, professorale et enseignante, membres du personnel, personnes diplômées, retraitées et partenaires de l'Université Laval.

C'est le moment de mettre nos forces en commun pour avoir un impact plus grand dans notre communauté et la société. Nous reconnaissons l'ampleur de la tâche à accomplir. Pour accélérer le changement, nous avons choisi de concentrer nos efforts sur six chantiers qui porteront des projets au potentiel de transformation important. Ils ont été choisis en tenant compte des défis émergents en enseignement supérieur. Ils permettront de réunir et de renforcer les conditions de succès d'une université d'impact.

Les dernières années ont été riches en réalisations et en précédents. Nous avons traversé ensemble une pandémie mondiale. Nous avons appris à travailler, à étudier et à enseigner en mode hybride. Durant ces mêmes années, notre institution a connu une véritable poussée de croissance. Nous avons réussi grâce à un travail collectif orienté vers l'innovation et la recherche de solutions.

D'ici 2028, le chemin à suivre ne sera pas plus linéaire. En cours de route, nous devons sans doute nous ajuster aux événements qui se produiront. Ce plan nous aidera à garder le cap sur nos grands objectifs et le cœur de notre mission universitaire : l'enseignement, la recherche et les services à la communauté.

Nous sommes heureux de vivre ce périple avec vous,

Jean Houde
Président du Conseil d'administration

Sophie D'Amours
Rectrice

Voici la mission qui nous anime, la vision que nous partageons et les valeurs qui guident nos actions.

Mission

Animée d'une profonde culture de développement durable, l'Université Laval forme des générations étudiantes engagées et créatrices, des citoyens et citoyennes de premier plan, des scientifiques et des leaders exerçant une influence marquée sur l'évolution des sociétés. Ouverte sur le monde et chef de file dans la francophonie, l'Université Laval vise l'excellence en enseignement et en recherche. Référence pour ses partenaires autant que source d'inspiration, elle rassemble les forces du changement – au cœur de l'effervescence universitaire de la ville de Québec.



Vision

Être l'université qui prend part à de grandes transformations au bénéfice de la société. Être l'université où l'apprentissage tout au long de la vie constitue une force tant individuelle que collective. Être l'université qui se démarque, ici comme ailleurs, par la portée de son impact.

Valeurs

Audace

Ensemble, nous sommes une force de changement. Nous avons la volonté d'innover, de persévérer ou d'entreprendre pour faire face aux défis. Nous ne craignons pas de sortir de notre zone de confort. Nous choisissons l'action.

Bienveillance et respect

Ensemble, nous prêtons attention au bien-être des membres de notre communauté. Nous travaillons à rendre notre milieu de vie plus sain, plus accessible. Un milieu où le respect de l'autre est fondamental. Nous donnons l'exemple pour assurer un environnement où l'empathie comme la civilité sont valorisées.

Collaboration

Ensemble, nous allons plus loin. Le travail en équipe est une force. Nous misons sur l'interdisciplinarité, sur l'importance de croiser les regards. La coconstruction avec les partenaires et le milieu est fondamentale. Elle a un effet de levier sur notre réponse aux enjeux de la société. Elle permet d'accroître notre impact.

Excellence

Ensemble, nous additionnons nos forces pour réussir. Nous voulons que chaque membre de la communauté puisse déployer son plein potentiel et nourrir ses ambitions. Pour nous, la recherche de l'excellence est positive si elle est portée collectivement et dans la reconnaissance de la diversité des talents.

Inclusion

Ensemble, nous formons un milieu de vie ouvert, diversifié et accueillant. Pour nous, la différence constitue une richesse. Nous valorisons des comportements qui placent les personnes, leur dignité, la diversité de leurs idées et l'équité au centre de nos préoccupations. Chaque membre de la communauté doit avoir l'espace nécessaire pour se réaliser.

Intégrité

Ensemble, nous nous mobilisons pour la recherche du bien commun. Les comportements éthiques guident tant nos choix que nos actions. Cela s'incarne dans notre enseignement, dans notre recherche, dans nos services et dans la qualité de nos diplômes. Cela se manifeste au quotidien par un souci de justice envers tous les membres de la communauté universitaire.

« L'amélioration des connaissances contribue au développement de la capacité à s'adapter aux changements de la société, permettant en cela aux personnes de devenir de meilleurs citoyens et citoyennes. »

Membre de la communauté étudiante

« Notre plus grand impact, ce sont les gens que nous formons. »

Membre du corps professoral et de la direction d'un centre de recherche

« Faciliter l'accès du grand public aux connaissances. L'éducation est un combat plus important que jamais de nos jours. »

Membre du personnel de recherche

Ensemble

« Me sentir à l'aise d'être moi-même. »

Membre de la communauté étudiante

« Adapter les modèles d'évaluation des professeurs pour inclure l'interdisciplinarité (nombre de publications, etc.) et y inclure l'impact de la recherche. »

Propos recueillis lors du premier forum de consultation


« Des aires ouvertes avec des expositions de travaux d'étudiants, des écrans qui diffusent de l'information pertinente, des conférences libres d'accès sur des sujets d'actualité, pour donner à chacun un sentiment d'ouverture sur le monde et d'appartenance à la communauté universitaire. »

Membre du corps professoral

« C'est agréable de venir travailler dans un environnement verdoyant et bien aménagé. Avec des espaces de rencontre conviviaux et favorisant les échanges formels et informels. »

Membre du personnel administratif





« Les Premiers Peuples ont une vision sur les questions de développement durable. Il faut mettre notre expérience à contribution. »

Membre des Premiers Peuples, aussi membre du personnel

« Il faut faciliter les déplacements actifs. »

Personne diplômée

« L'Université doit s'ouvrir davantage. Le U de l'Université doit traverser la rue ! »

Partenaire de l'Université Laval

« L'impact sociétal de la recherche, c'est d'améliorer la qualité de vie. »

Propos recueillis à la Table de concertation de la recherche

« Accroître notre présence dans les médias sociaux par la publication de nos résultats ayant le plus d'impact sur la société et découlant de l'interdisciplinarité. »

Membre du personnel professionnel

Un effort de réflexion collectif

L'Université Laval, c'est d'abord une aventure humaine. Au fil du temps, nous avons bâti ensemble cette université. Le présent plan reflète notre engagement à mettre l'humain au cœur de toutes les décisions. Encore aujourd'hui, c'est en nous soutenant les uns les autres que nous pouvons réaliser notre plein potentiel.

La démarche de planification institutionnelle s'est tenue sur une période de 10 mois. Les activités de consultation ont permis à 700 personnes et groupes de travail, membres de la communauté et partenaires, de se faire entendre par le biais de questionnaires Web. Lors de forums thématiques, plus de 600 membres de la communauté universitaire se sont rassemblés sur le campus pour échanger des idées et exprimer des opinions sur le futur de l'Université Laval. Des rendez-vous très riches ont aussi mobilisé la participation étudiante et celle des Premiers Peuples et de partenaires provenant de différents milieux.

Grâce à une participation active, cette consultation a été la plus large jamais réalisée lors d'une démarche de planification institutionnelle de l'Université Laval. Les points de vue exprimés sont précieux. Ils ont été lus et écoutés attentivement. Cet effort de réflexion collectif a inspiré le contenu de ce plan.

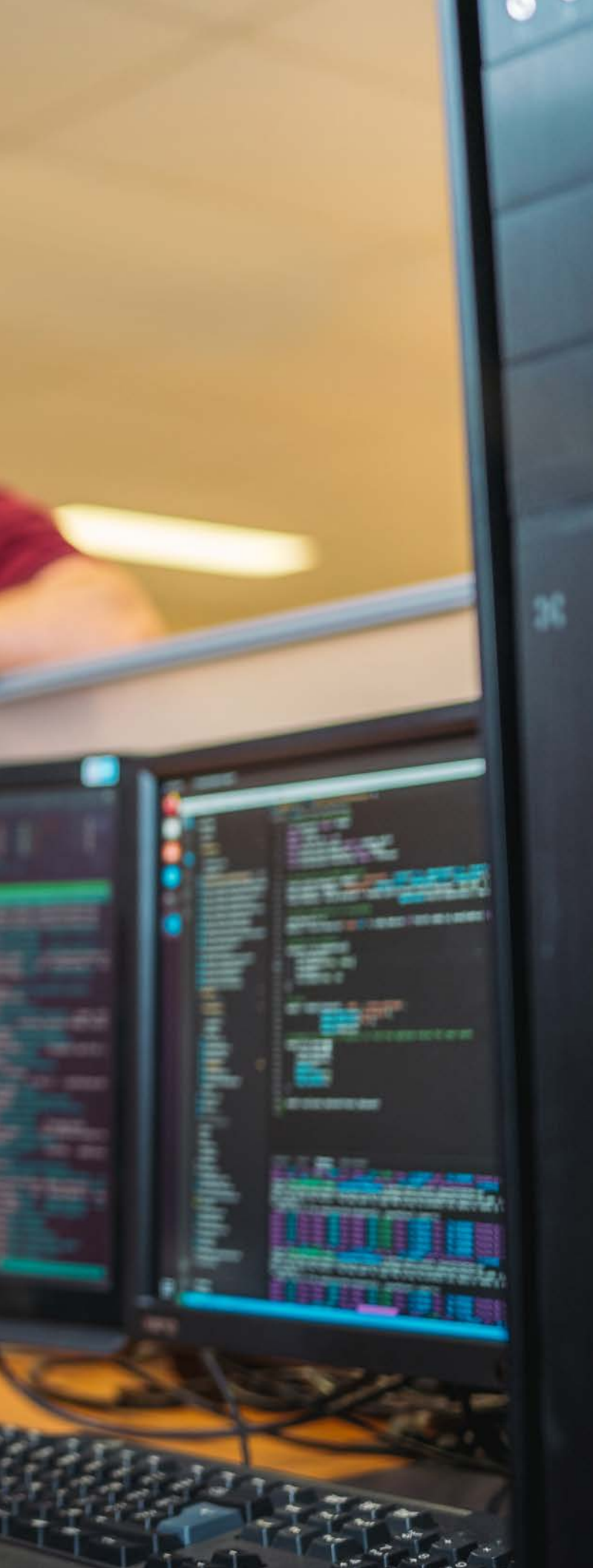
S'engager



Nous vivons à une époque où l'histoire s'accélère. Où notre quotidien évolue au rythme des avancées numériques. Notre rapport à la science, aux études, au travail et à l'enseignement se transforme en devenant de plus en plus hybride. Notre monde change à vitesse accélérée.

L'Université Laval a toujours été au cœur des changements sociaux et technologiques de notre société. Elle a été à l'avant-garde de la Révolution tranquille qui a secoué le Québec. Elle est aujourd'hui engagée dans un dialogue constant avec les Premiers Peuples.

De nouveaux défis se dessinent et demandent de la flexibilité, tant en enseignement supérieur que dans un monde en profonde transformation. Ces défis sont nombreux. Ils sont complexes. Nous disposons de la créativité et de l'expertise pour y faire face. Nous sommes toutes et tous résolument engagés à contribuer à les relever.



Défis émergents

Une évolution de l'enseignement supérieur en accéléré

Diversification des profils étudiants

Avec l'évolution démographique et technologique de la société, de nouveaux besoins de formation apparaissent maintenant à tout âge. Et avec des bassins de recrutement élargis s'ajoutent des défis encore plus grands d'inclusion.

Transformation numérique

L'ère numérique nous pousse à redéfinir notre façon de faire de la recherche, de travailler, d'étudier et d'enseigner. Ce monde hybride offre des perspectives de développement, tout comme la délocalisation de la formation accroît la compétition.

Internationalisation

Les comparaisons entre les universités n'ont plus de frontières. Les équipes de recherche, les étudiantes et les étudiants n'ont jamais été aussi mobiles. Le rayonnement international devient incontournable.

Un monde en transition

Incertitude climatique

Il s'agit du plus grand défi de notre temps. L'Université doit contribuer aux solutions, éclairer ces débats qui touchent, entre autres, l'agriculture, les océans, les forêts, les écosystèmes, l'énergie et les ressources naturelles, l'avenir du Nord, l'aménagement urbain et la santé durable des populations.

Incertitude géopolitique

Montée du populisme, désinformation, guerres, flux migratoires, droit à l'éducation, identités culturelles et religieuses sont autant d'enjeux qui méritent plus que jamais un regard scientifique.

Incertitude socio-économique

Un monde plus juste demeure un idéal. Les inégalités entre les individus, la démographie et le vieillissement accéléré de plusieurs sociétés posent des défis majeurs aux entreprises et aux systèmes sociaux.

Oser

Pour contribuer à relever les défis émergents, l'Université Laval doit s'affirmer comme université d'impact où l'enseignement et la recherche sont au service du bien commun. Être une université inspirante qui ose et participe significativement à la construction du monde de demain. Être une université qui offre de la flexibilité à sa communauté et qui n'hésite pas à s'engager dans son milieu pour faire avancer les choses.



Des conditions de succès pour s'affirmer comme université d'impact

Pour y parvenir, notre institution doit réunir et renforcer des conditions de succès. Elle doit savoir être **innovante** pour repousser toujours plus loin les limites de la connaissance. Elle doit être **agile** et **proactive** pour être dans l'action. Elle doit être **partenariale** et **interdisciplinaire** en regroupant les forces et les savoirs pour résoudre des problèmes toujours plus complexes. Elle doit aussi être **citoyenne** et **engagée** pour mobiliser et œuvrer au progrès de la société. Elle doit être **inclusive** et **diversifiée** pour réunir tous les talents, favoriser le débat et valoriser la créativité. Elle doit être **internationale** pour agir et avoir un impact au-delà des frontières. Des conditions de succès qui ont un effet de levier important.

Six chantiers transformateurs

Pour y arriver, six « chantiers d'impact » seront déployés dès 2023. Des équipes chantier interdisciplinaires auront pour mandat de se doter de feuilles de route ambitieuses pour réaliser les orientations prioritaires, tout en se donnant l'espace pour essayer, apprendre, créer, innover et coconstruire notre avenir. Les six chantiers transformateurs sont :

- Les études tout au long de la vie;
- Les savoirs, les sciences et la société;
- Un campus vibrant;
- Des services de proximité, simplifiés et personnalisés;
- L'ambition climatique;
- Le bien-être de notre communauté.

Des projets concrets annoncés au fil du temps

Des projets concrets liés aux objectifs prioritaires des chantiers seront annoncés au fil des mois et des années. Cette approche est différente de celle du dernier plan institutionnel. L'objectif est de rendre ce plan évolutif et dynamique dans le temps. De laisser les équipes chantier explorer des idées, proposer et mener des projets visant à accroître l'impact de l'Université Laval. Les facultés et les unités sont invitées à y contribuer en bâtissant des projets transformateurs. Nous faisons le pari que cette approche participative aura pour effet de nous amener toutes et tous à être davantage engagés dans la poursuite de nos objectifs communs.



Les études tout au long de la vie

Notre institution a un rôle central à jouer pour faire du Québec une société apprenante. Comme institution d'enseignement supérieur, nous devons permettre à chacune et à chacun d'apprendre tout au long de la vie.

L'époque où l'école n'était qu'un lieu de passage est révolue. À l'ère numérique, les citoyens et les citoyennes vivent aujourd'hui différents parcours, tant professionnels que personnels. Plusieurs fois dans notre vie, nous serons appelées et appelés à faire des allers-retours entre l'université et le travail. Nous y reviendrons aussi lors d'une retraite active. L'envie d'apprendre par intérêt, par plaisir et pour élargir ses horizons se fait de plus en plus sentir. Le profil des apprenantes et apprenants est déjà plus varié qu'auparavant. Cela nécessite une vision décloisonnée de la formation.

Tout en suscitant les collaborations entre les unités et les programmes, il importe d'avoir l'audace de développer une offre de formation encore plus interdisciplinaire, hybride, flexible et mieux adaptée aux nouvelles réalités. Il s'agit d'une occasion à saisir pour répondre aux besoins de notre communauté étudiante qui exprime le désir d'ajouter à son cursus des formations complémentaires. Une occasion aussi de mieux répondre aux besoins des personnes qui souhaitent parfaire leur formation initiale, se spécialiser, se réorienter ou développer de nouveaux talents. Notre université doit s'ouvrir davantage pour être plus accessible à l'ensemble de celles et ceux qui veulent apprendre.

Avec nos méthodes d'enseignement innovantes et nos outils technopédagogiques modernes, l'Université Laval se positionne déjà comme un chef de file international en enseignement. Par notre excellence en recherche, nous devons aussi contribuer à la compréhension et à l'étude de ces transformations.

Ce chantier porte des projets qui visent à bonifier notre offre de formation tout au long de la vie. Il vise aussi à ce que l'Université Laval se démarque, qu'elle soit à l'avant-garde de la recherche en la matière. Il s'agit là de leviers puissants pour valoriser le pouvoir de l'enseignement.

Objectif : valoriser le pouvoir de l'enseignement

Orientations prioritaires du chantier

1. Mieux répondre aux besoins des apprenantes et des apprenants tout au long de la vie.
2. Devenir un leader de la recherche sur la société apprenante.
3. Transformer nos pratiques en enseignement pour être encore plus agiles à l'ère numérique.
4. S'affirmer comme un acteur de premier plan en études tout au long de la vie, en mobilisant les partenaires et les personnes diplômées.

Ce chantier pourrait, par exemple, soutenir des projets de formations courtes et adaptées dans des secteurs émergents, tout comme des projets de développement d'innovations technopédagogiques.

Les savoirs, les sciences et la société

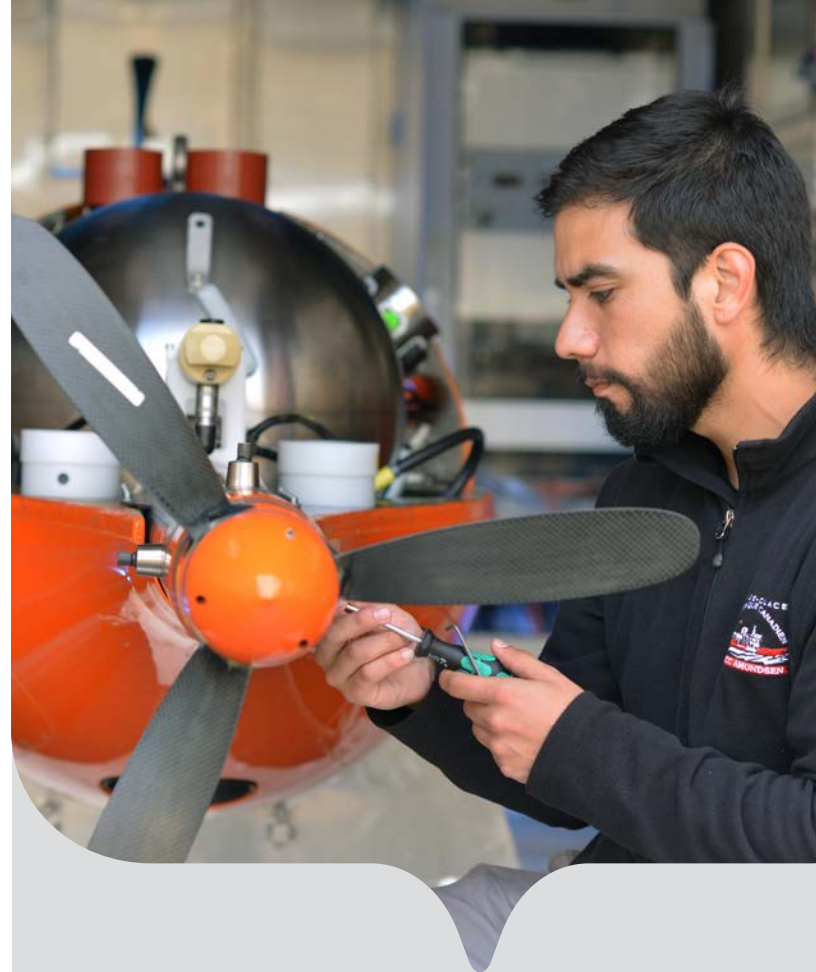
Les savoirs et les sciences n'évoluent pas en vase clos. Pour permettre un plus grand impact de la recherche dans la société, il importe de favoriser le croisement des expertises, des perspectives et des connaissances. Ce chantier positionne notre institution comme une université dans la cité, résolument ouverte et engagée à partager son savoir dans une perspective de bien commun.

L'Université Laval est l'une des plus grandes universités de recherche au Canada et figure parmi les meneurs universitaires mondiaux dans la francophonie. Elle se classe parmi les meilleures universités au monde dans ses domaines d'excellence. Nous voulons accroître et mieux faire valoir l'impact sociétal de la recherche et des innovations issues des travaux de notre communauté.

Nous voulons aborder les grands enjeux avec différentes perspectives. En misant sur l'interdisciplinarité et l'intersectorialité, sur la recherche participative, les partenariats et l'entrepreneuriat, ce chantier invite à générer davantage de maillages entre le monde de la recherche et la société. De telles synergies sont de puissants catalyseurs pour l'innovation.

En ces temps de polarisation, de recherche de la vérité et de remise en question du rôle de la science, nous avons le devoir de créer des espaces d'échanges sur des sujets complexes. Ce chantier encourage les membres de notre communauté à être des acteurs de changement, à poursuivre et à intensifier leur engagement en matière de médiation scientifique.

Les projets développés par ce chantier auront une portée transformatrice, permettant d'accroître le rayonnement de la recherche, de la création et de l'innovation réalisées à l'Université. Nous rendrons ainsi les résultats de la recherche plus visibles et plus facilement accessibles pour le milieu.



Objectif : accroître l'impact de la recherche et de l'innovation

Orientations prioritaires du chantier

1. Évaluer et valoriser l'impact sociétal des résultats de la recherche, de la création et de l'innovation de l'Université.
2. Accroître la visibilité et le rayonnement de la communauté de recherche et de ses réalisations à l'échelle locale, régionale, nationale ou internationale.
3. Promouvoir et favoriser la médiation entre les savoirs, les sciences, les têtes dirigeantes, la société civile, les citoyennes et les citoyens.
4. Créer des espaces d'échanges et de cocréation entre les milieux et notre communauté de recherche.

Ce chantier pourrait, par exemple, déployer des projets qui favorisent la mobilisation et le rayonnement de la recherche. Il pourrait aussi soutenir des projets qui contribuent à l'échange d'idées sur les grands enjeux de société.



Un campus vibrant

Nous avons la chance d’avoir un campus extraordinaire doté d’un potentiel d’aménagement encore plus grand. Il rassemble une vaste diversité de gens, de savoirs, d’intérêts et d’expertises. Les projets de ce chantier reposent sur le plaisir de s’y retrouver et de le rendre encore plus invitant.

De nouvelles habitudes ont émergé depuis la pandémie. L’accélération des changements numériques nous pousse à agir et à repenser notre milieu de vie. Notre campus doit s’adapter aux nouveaux modes d’études, d’enseignement, de recherche et de travail, d’un monde plus hybride et plus agile.

Cela passe par de nouveaux lieux d’échanges qui favorisent la collaboration, qui permettent la diversité des parcours, stimulent l’innovation et l’inspiration. Des espaces où se rencontrent les membres du corps professoral et enseignant, les étudiantes et étudiants, les membres du personnel administratif, mais aussi les personnes créatrices, entrepreneures.

Cela passe aussi par des projets qui renforcent notre sentiment d’appartenance. Des projets qui encouragent les initiatives étudiantes et parascolaires. Des projets qui permettent aux Premiers Peuples de s’y reconnaître. Ce chantier propose également une vision intégrée en matière de déplacements durables. Tout en consolidant les partenariats, il soutient les déplacements collectifs et actifs sur le campus.

Rendre notre campus plus vibrant, plus accueillant et encore plus attirant implique de s’ouvrir davantage. Ce chantier a la responsabilité d’établir une vue globale des événements et des activités sur le campus pour assurer une plus grande participation et une meilleure diffusion, tant auprès des membres de notre communauté que du grand public. Nous voulons que le campus de l’Université Laval devienne un lieu de référence accueillant pour les gens de la ville de Québec.

Objectif : développer un milieu de vie dynamique centré sur l’humain

Orientations prioritaires du chantier

1. Aménager des milieux de vie plus dynamiques, à l’intérieur comme à l’extérieur, qui pourront profiter à la communauté étudiante, aux membres du personnel et à l’ensemble des citoyens et citoyennes de la région.
2. Assurer la mise en valeur, la diffusion, la synergie et la cohérence événementielles sur le campus.
3. Accroître la mobilité active et durable sur le campus.

Ce chantier pourrait, par exemple, soutenir différents projets de mobilité active et appuyer des projets novateurs d’espaces collaboratifs.

Des services de proximité, simplifiés et personnalisés

Ce chantier vise à déployer, pour tous les membres de notre communauté, des services de proximité innovants, simplifiés et plus personnalisés. Il vise à répondre aux défis que posent le travail, les études et l'enseignement dans un monde hybride, où les modèles se sont multipliés. Il s'inscrit dans une vision qui combine l'amélioration globale de l'offre de services à l'amélioration des pratiques de gestion et des méthodes de travail.

Il agit comme un accélérateur pour lancer des initiatives porteuses et concrètes. Les projets prioritaires ciblent trois critères :

- Rapprocher les services des personnes;
- Rendre les services plus conviviaux;
- Personnaliser davantage les services.

En présence ou à distance, il importe de répondre aux besoins et de simplifier les interactions. Cela implique de tenir compte des besoins spécifiques des membres de la communauté, en améliorant la qualité, la facilité d'accès et la pertinence de chaque service, en fonction des besoins de chaque personne.

En misant sur la collaboration, ce chantier a pour but de soutenir les équipes autant dans les facultés que dans les services, afin de développer des prestations de services mieux adaptées aux réalités d'une vie universitaire en changement. Par l'innovation et le numérique, il est possible de mieux arrimer les services en faculté et les services centraux, afin que la prestation soit agile et arrimée « de bout en bout ».

Ces améliorations sur la qualité des services permettront aux membres de la communauté universitaire d'avoir plus de temps pour se concentrer sur les activités liées à la mission première de l'Université.



Objectif : mieux appuyer notre communauté

Orientations prioritaires du chantier

1. Améliorer l'efficacité et l'efficience d'un certain nombre de grands processus administratifs.
2. Soutenir des initiatives visant l'amélioration, la convivialité, la simplification et la personnalisation des services de proximité.
3. Développer des méthodes et des outils nous permettant d'évaluer la qualité de nos services en lien avec les besoins évolutifs de notre communauté.

Ce chantier pourrait, par exemple, soutenir ou déployer des projets qui visent à optimiser et à mieux diffuser l'offre de services.



L'ambition climatique

L'Université Laval est l'une des premières institutions d'enseignement supérieur à avoir intégré les principes du développement durable (DD) au cœur de sa mission. Pour véritablement contribuer à la transformation de notre université et de la société, nous devons maintenant avoir encore plus d'ambition.

Les projets de ce chantier visent à renforcer le leadership de nos différents domaines de recherche et d'enseignement en action climatique et à accroître la capacité d'action des membres de notre communauté.

Ce choix de l'action s'appuie sur le consensus scientifique quant à l'urgence du défi à relever. Mais aussi sur l'engagement de notre communauté. La lutte contre les changements climatiques devient ainsi une responsabilité partagée. Elle nous interpelle tant individuellement que collectivement.

L'ambition climatique de l'Université doit donc se manifester dans nos actions au quotidien. Il importe de reconnaître, de faciliter et de promouvoir la mobilisation de chacune et de chacun d'entre nous.

L'ambition climatique de l'Université doit également s'accélérer au niveau institutionnel. Les projets mobilisateurs proposés permettront de catalyser nos efforts communs.

L'Université doit aussi assumer un leadership sociétal en action climatique. En plus de donner l'exemple, notre institution doit être proactive pour favoriser la coconstruction des innovations qui contribuent à la lutte contre les changements climatiques. Ce chantier est donc responsable d'instaurer un nouveau modèle de collaboration et de partage d'expertises pour faciliter le transfert des pratiques DD vers le milieu.

Pour mesurer le chemin parcouru et celui à parcourir, ce chantier devra suivre l'évolution et l'atteinte de nos cibles en action climatique de façon régulière, intégrée et transparente.

Objectif: faire grandir la culture du développement durable

Orientations prioritaires du chantier

1. Mobiliser la communauté en reconnaissant et en facilitant le rôle de chacune et chacun pour le climat.
2. Soutenir des initiatives émergentes et transformatrices venant des membres de la communauté.
3. Accélérer la transition par la coconstruction et le partage de nos expertises scientifiques avec le milieu.
4. Suivre nos cibles en action climatique en toute transparence.

Ce chantier pourrait, par exemple, sélectionner des projets qui encouragent les bonnes pratiques et favorisent les changements d'habitudes et de comportements. Il pourrait aussi appuyer des projets de partenariat qui mettent en valeur l'expertise de l'Université Laval en DD.

Le bien-être de notre communauté

Pour favoriser la bienveillance, le respect et l'inclusion, ce chantier a une portée transversale. Il nous mobilise pour que nous puissions prendre davantage soin les uns des autres et évoluer dans un milieu où toutes les personnes ont l'espace et les outils nécessaires pour se réaliser pleinement.

Plusieurs membres de notre communauté ont vécu une période pandémique marquée par le stress, l'anxiété ou l'isolement. Personne n'est à l'abri de périodes difficiles.

Plus que jamais, nous devons garantir un milieu de vie, de travail et d'études qui favorise la santé, la dignité, le bien-être, le développement professionnel et la réussite des membres de notre communauté. Il s'agit d'une approche essentielle pour bâtir une université encore plus attirante, inclusive et empreinte de reconnaissance.

Par les projets qu'il mettra de l'avant, ce chantier veille à ce que notre environnement soit propice au développement d'un climat de sécurité psychosocial, où les valeurs de notre université contribuent à offrir une expérience positive à chacune des personnes. Ce chantier poursuit également nos efforts pour un meilleur accompagnement des membres de la communauté, notamment les étudiantes et étudiants provenant de l'international.

Ce chantier jouera un rôle de catalyseur en réponse aux grands enjeux actuels en matière de mieux-être des personnes. Cela implique de mobiliser le « savoir ULaval » par la mise en commun de nos expertises internes et par le développement de tous les talents.

Notre communauté s'agrandit chaque jour. Des personnes s'y joignent comme membres de la communauté étudiante, du corps professoral, du personnel enseignant et de recherche, du personnel administratif ou du personnel retraité. Chacune d'entre elles a ses rêves, ses aspirations et des besoins pour s'accomplir. Travaillons ensemble à les partager, à les comprendre et à les soutenir.



Objectif: pouvoir se réaliser pleinement

Orientations prioritaires du chantier

1. Promouvoir un milieu de vie, de travail et d'études encore plus humain et inclusif.
2. Valoriser un climat sain, invitant, bienveillant, empreint de reconnaissance et de respect.
3. Développer tous les talents.
4. Faire preuve de leadership en réponse aux grands enjeux de notre société en matière de santé, de bien-être et de vivre-ensemble.

Ce chantier pourrait, par exemple, soutenir des projets qui favorisent l'adoption de saines habitudes de vie. Il pourrait aussi appuyer des projets qui donneraient accès à la formation tout au long de la vie aux membres du personnel de l'Université.

Déjà en mouvement

En plus des six chantiers d'impact mis de l'avant, l'Université Laval est déjà en mouvement vers sa transformation, grâce à plusieurs projets et grands cadres d'action. Ces actions qui mobilisent notre communauté universitaire seront appelées à interagir avec les chantiers. Elles font partie de notre écosystème universitaire et contribueront à l'atteinte de nos conditions de succès.

C'est notamment le cas de l'organisation du Sommet étudiant 2023, du déploiement d'un plan de sécurité intégré sur le campus, du lancement d'un registre public des projets de recherche menés avec les entreprises et les organismes, du rayonnement d'un institut de renommée mondiale en recherche nordique et du renforcement des démarches en engagement social, en santé durable et en entrepreneuriat responsable.



Voici d'autres cadres d'action notables, qui contribuent à définir notre université :

Se transformer, développer nos compétences et repenser notre organisation

Stratégie numérique

Cette stratégie nous aide collectivement à imaginer, à définir, à créer et à soutenir l'université de demain.

Innover pour le mieux-être en société, avec des projets inclusifs, connectés et durables

Plan de développement de la recherche, de la création et de l'innovation

La recherche à l'Université Laval conjugue interdisciplinarité, partenariats, entrepreneuriat scientifique, conduite responsable et une culture d'équité, de diversité et d'inclusion.

Coconstruire des solutions et entretenir des partenariats durables

En action avec les Premiers Peuples

En collaboration avec les Premiers Peuples, l'Université Laval s'engage à mettre en œuvre les moyens pour les accueillir, pour développer des initiatives et des projets communs.

Renforcer notre culture de vivre-ensemble, sans préjugés ni discrimination

Politique institutionnelle et plan d'action en matière d'équité, de diversité et d'inclusion

Chaque personne a droit au respect et aux mêmes chances de succès. Elle doit avoir la liberté de communiquer, de collaborer, de se réaliser et de s'épanouir.

Mobiliser notre communauté pour atteindre notre ambition collective en action climatique

Stratégie de développement durable

Cette stratégie agit comme un levier pour aller beaucoup plus loin. Elle propose une gouvernance, des objectifs concrets et des cibles ambitieuses.

Consolider nos forces distinctives et accroître notre attractivité pour avoir un impact mondial

Plan en matière d'internationalisation

L'Université Laval est une référence mondiale qui rayonne dans la francophonie et partout sur la planète. Le projet de Carrefour international Brian-Mulroney est au cœur de la stratégie d'internationalisation.

Mobiliser le plein potentiel des équipes des ressources humaines et des finances

Programme d'évolution des solutions de gestion des ressources humaines et financières

En intégrant les meilleures pratiques et les avancées numériques, l'objectif est de revoir le modèle de gestion par une diminution des tâches opérationnelles répétitives au profit d'une offre de services misant sur des expertises à valeur ajoutée.

Construire la cité universitaire 2040 et définir le campus de demain

Plan directeur en immobilier

Ce plan directeur vise une transformation des espaces intérieurs et extérieurs. Le tout afin d'offrir une riche expérience à toutes les personnes qui étudient, travaillent, résident, séjournent sur le campus ou le fréquentent.

Renforcer le sentiment d'appartenance et susciter la fierté et l'engagement

Plan philanthropique

Avec l'intégration de la Fondation au sein de l'Université, la philanthropie est appelée à jouer un rôle encore plus grand pour la réalisation de projets porteurs. Avec cette synergie, les personnes donatrices et diplômées saisiront encore mieux l'impact des gestes qu'elles posent en s'engageant.

Respecter le fondement de la vie universitaire

Politique sur la promotion et la protection de la liberté académique

L'Université réaffirme son engagement à protéger et à promouvoir le droit à la liberté académique et à assurer que les membres de la communauté puissent l'exercer à l'abri de toute contrainte doctrinale, idéologique ou morale.

Soutenir la population étudiante dans la diversité de ses besoins

Plan d'action en santé mentale

L'Université Laval s'est engagée à favoriser l'épanouissement de sa population étudiante. Des actions doivent être posées afin de mieux prévenir l'apparition de symptômes de détresse psychologique.

Ouvrir davantage les portes de l'enseignement supérieur et encourager la persévérance

Plan d'action sur la réussite en enseignement supérieur

L'augmentation du taux de diplomation dans les collèges et les universités aura pour effet de faire du Québec une société plus créative, innovante, juste et prospère.

Renforcer une culture de respect marquée par l'inclusion, l'égalité, l'équité et la sécurité

Politique en matière de promotion de la civilité et de prévention du harcèlement

L'Université s'est engagée à offrir un environnement sain et sécuritaire où chaque personne a droit au respect, à la dignité et à la protection de son intégrité physique et psychologique.

S'adapter aux nouvelles réalités du monde du travail

Politique institutionnelle et comité de suivi sur le télétravail

L'Université poursuit sa transformation en considérant les nouvelles réalités et occasions d'un monde du travail en changement.

Agir

Maintenant que le *Plan institutionnel ULaval 2023-2028 : Agir ensemble pour plus d'impact* est lancé, nous avons comme mission de le faire vivre. D'agir pour répondre aux enjeux sociaux, environnementaux et technologiques de notre époque. De passer de la planification à l'action.

Les chantiers font appel à notre expertise, à notre savoir-faire, à notre interdisciplinarité, à notre créativité, et à notre goût d'améliorer et de transformer nos façons de faire. Ils nous permettront de réaliser des projets transformateurs en lien avec les orientations prioritaires de ce plan.

Cet exercice se veut évolutif. De multiples possibilités de synergies avec les projets déjà en place ou en gestation à l'Université Laval sont possibles. Qu'il s'agisse d'initiatives transversales ou spécifiques à certaines facultés ou unités.

Tout en demeurant agiles, nous veillerons avec rigueur à la réalisation de ce plan institutionnel et du plan d'action qui en découle. La mise en œuvre, l'avancement et la concrétisation de ces projets transformateurs seront documentés au fil du temps. Une section Web permettra de suivre

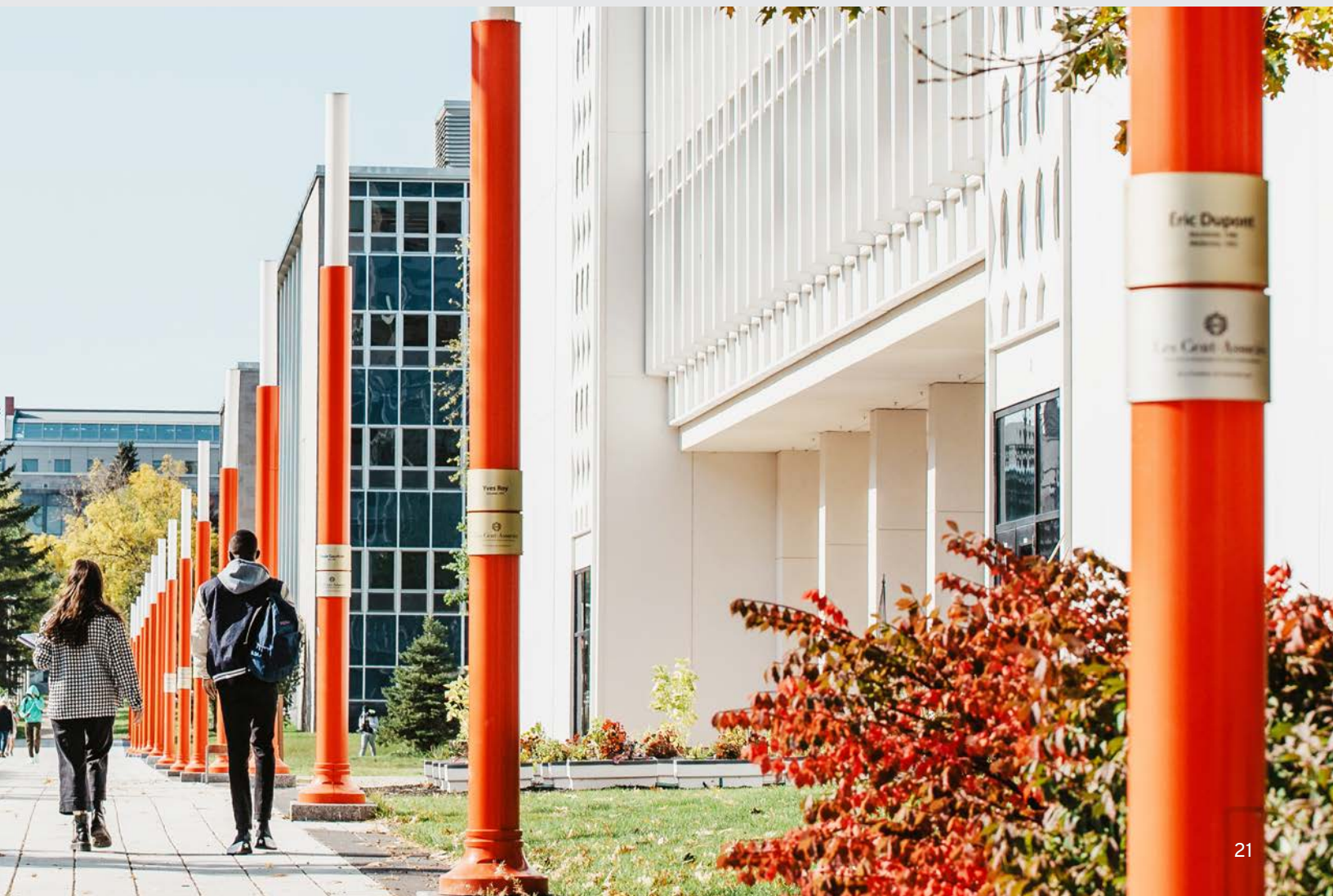


de façon évolutive la réalisation des projets instaurés par les équipes chantier. Des moments d'échanges permettront aux membres de la communauté d'en savoir davantage sur les avancées du plan et d'être entendus.

Des indicateurs permettront d'évaluer notre capacité de réunir et de renforcer les conditions de succès d'une université d'impact. Ils s'ajoutent à nos indicateurs repères et à ceux de suivi qui accompagneront chacun des projets.

La réalisation de ce plan interpelle toute la communauté universitaire. Il repose sur notre envie collective de transformer ensemble l'Université, afin de s'adapter en continu à l'évolution de notre société.

Ensemble, agissons pour avoir un impact plus grand.



Agir ensemble pour plus d'impact

Plan institutionnel UQV 2023-2028

